

Material educativo “La separación de residuos, una tarea de todos!” y recurso complementario “Bingo reutilizable” realizado por:

Braunstein Giselle



giselleeb34@gmail.com

Lavorato Lorena



lorenalavorato77@gmail.com

Facultad de Periodismo y Comunicación Social - UNLP
Profesorado en Comunicación Social.
Taller de Análisis, Producción y Evaluación de Materiales y Medios en Educación.
Año 2017.

INSTRUCTIVO GENERAL

El juego “Bingo reutilizable” que se explicará a continuación puede ser usado de dos maneras:

1- Al inicio de la unidad temática a modo de diagnóstico para ver cuán relacionados están los estudiantes con la temática para luego repetirlo al final, después de haber visto los contenidos, y así problematizar y reforzar los conocimientos que previamente les eran desconocidos. El docente podrá elegir si otorgará el mismo cartón o no a cada grupo y si cada grupo estará conformado o no por los mismos integrantes.

2- Sólo como cierre al final de la unidad temática para problematizar y compartir con el resto los contenidos vistos.

El material titulado “La separación de residuos, una tarea de todos!” podrá ser utilizado por el docente como insumo dentro del marco teórico de una clase de medio ambiente. Allí encontrará la información que le permitirá al estudiante intercambiar conocimientos a la hora de trabajar en clase y luego, problematizar dichos contenidos a través del juego y de su experiencia personal. Al finalizar el mismo se propone la proyección de un video educativo de Canal Encuentro como reforzador y cierre de las herramientas teóricas provistas. Dicho archivo .pdf puede ser distribuido en formato online o impreso.

BINGO REUTILIZABLE

INSTRUCTIVO DEL JUEGO

El docente coordinará la clase estableciendo las pautas más importantes e intervendrá en los casos que sea necesario.

Materiales:

- Cartones de Bingo.*
- Sílabas que conforman palabras del tema a abordar y números que completan el cartón. *
- Papeles con su frase y preguntas disparadoras correspondientes.
- Sobres reciclados. Para obtener una idea sobre como realizar los sobres de la



siguiente imagen ingresar a <http://manualidades.photos/sobres-de-papel-con-hojas-de-revistas/>

* Para su mayor duración, estos materiales pueden ser plastificados.

Procedimiento:

Objetivo del juego

Que el equipo ganador llene todo el cartón con las sílabas y números correspondientes para así ganar el sobre con la frase y preguntas disparadoras.

- 1- Cada grupo, conformado por 3 integrantes, deberá elegir un cartón.
- 2- Una vez seleccionado el cartón, el docente a cargo actuará como coordinador e irá extrayendo de una bolsa las sílabas y números, diciéndolos en voz alta para que los participantes escuchen y controlen sus cartones.
- 3- El primer grupo que termine de completar su cartón, deberá cantar "Bingo" como forma de indicar al resto de los participantes de que es el ganador de la ronda.

Luego del juego

A ese grupo ganador, se le hará entrega de un sobre hecho con revistas donde se ocultan preguntas problematizadoras sobre la frase que les tocó. El resto de los participantes del juego continuaran jugando hasta ir completando su frase y recibir, entonces, su sobre. Una vez obtenido éste, comenzarán a debatir y contestar en grupo las preguntas planteadas en el sobre. De esta manera, se continúa con una dinámica de trabajo constante para que nadie se quede sin participar durante la clase. Cuando todos los grupos finalicen sus análisis, se hará una puesta en común cerrando con los aportes de los alumnos en un afiche para que quede a modo de cartelera, respecto de qué prácticas implementarían para cuidar el medio ambiente.

CARTONES

  **BINGO**  
REUTILIZABLE

1	2	3	QUE	MA
CIE	LO	A	BIER	TO
CON	TA	MI	NA	AT
MÓS	FE	RA	4	5

  **BINGO**  
REUTILIZABLE

2	3	4	PRO	DU
CIR	CON	SU	MIR	DES
CAR	TAR	ES	I	NE
VI	TA	BLE	5	6



BINGO



REUTILIZABLE

3	4	5	A	PRO
VE	CHAR	VI	DA	Ú
TIL	RE	CUR	SOS	NA
TU	RA	LES	6	7



BINGO



REUTILIZABLE

4	5	6	BA	SU
RA	NO	ES	DES	PER
DI	CIO	RE	CU	PE
RAR	VA	LOR	7	8



BINGO



REUTILIZABLE

5	6	7	SE	PA
RAR	TA	RE	A	E
CO	LÓ	GI	CA	CAR
TO	NE	ROS	8	9



BINGO



REUTILIZABLE

6	7	8	MA	TE
RIA	LES	TIEM	PO	TIE
RRA	RE	CUR	SOS	NA
TU	RA	LES	9	0



BINGO



REUTILIZABLE

7	8	9	U	SAR
TI	RAR	CON	SU	MI
MOS	CON	SE	CUEN	CIA
AM	BIEN	TE	10	1

SÍLABAS Y NÚMEROS PARA COMPLETAR



Una vez impreso debe ser recortado entre las líneas.

1	2	3	QUE	MA
CIE	LO	A	BIER	TO
CON	TA	MI	NA	AT
MÓS	FE	RA	4	5

2	3	4	PRO	DU
CIR	CON	SU	MIR	DES
CAR	TAR	ES	I	NE
VI	TA	BLE	5	6

3	4	5	A	PRO
VE	CHAR	VI	DA	Ú
TIL	RE	CUR	SOS	NA
TU	RA	LES	6	7

4	5	6	BA	SU
RA	NO	ES	DES	PER
DI	CIO	RE	CU	PE
RAR	VA	LOR	7	8

5	6	7	SE	PA
RAR	TA	RE	A	E
CO	LÓ	GI	CA	CAR
TO	NE	ROS	8	9

6	7	8	MA	TE
RIA	LES	TIEM	PO	TIE
RRA	RE	CUR	SOS	NA
TU	RA	LES	9	0

7	8	9	U	SAR
TI	RAR	CON	SU	MI
MOS	CON	SE	CUEN	CIA
AM	BIEN	TE	10	1

Frases

➡ Cada frase con sus preguntas deberá ser impresa, recortada y puesta en cada sobre reciclado.

La quema a cielo abierto contamina la atmósfera.

Preguntas disparadoras:

- ¿Qué piensan respecto de esta afirmación? ¿Por qué?
- ¿Cuáles son los lugares donde se practican este tipo de acciones?
- Cada integrante del grupo debe aportar una práctica que cambiaría para cuidar el medio ambiente.

Producir, consumir, descartar es inevitable.

Preguntas disparadoras:

- ¿Por qué es inevitable? ¿Hay algo que podamos hacer al respecto?
- Escriban por lo menos tres cosas que producimos, consumimos y que inmediatamente descartamos.
- Cada integrante del grupo debe aportar una práctica que cambiaría para cuidar el medio ambiente.

Aprovechar la vida útil de las cosas cuidando los recursos naturales.

Preguntas disparadoras:

- Escribe algunas maneras mediante las cuales podemos cuidar los recursos naturales.
- Expliquen esta afirmación “*Aprovechar la vida útil de las cosas*”.
- Cada integrante del grupo debe aportar una práctica que cambiaría para cuidar el medio ambiente.

La basura no es un desperdicio sino un bien del que se puede recuperar valor.

Preguntas disparadoras:

- ¿Qué valores podemos recuperar de la basura?
- ¿Están de acuerdo en que se considere un bien y no un desperdicio? ¿Por qué?
- Cada integrante del grupo debe aportar una práctica que cambiaría para cuidar el medio ambiente.

Separar los residuos es ayudar a la tarea ecológica que los cartoneros llevan adelante.

Preguntas disparadoras:

- ¿Cómo se separan los residuos? ¿De qué forma a ellos les afecta nuestra mala separación de los residuos?
- ¿Por qué es una tarea ecológica la de los cartoneros? Si no están de acuerdo, fundamenten su respuesta.
- Cada integrante del grupo debe aportar una práctica que cambiaría para cuidar el medio ambiente.

Al reutilizar o reciclar materiales le damos tiempo a la tierra para que produzca nuevos recursos naturales.

Preguntas disparadoras:

- ¿A qué se denominan las tres R?
- Expliquen la frase que les tocó.
- Cada integrante del grupo debe aportar una práctica que cambiaría para cuidar el medio ambiente.

Vivimos en una sociedad habituada a usar y tirar lo que consume, sin pensar en las consecuencias que esa acción trae para el medio ambiente.

Preguntas disparadoras:

- ¿Cuáles son esas consecuencias que afectan al medio ambiente?
- ¿Por qué consideran ustedes que la sociedad no piensa en esas consecuencias?
- Cada integrante del grupo debe aportar una práctica que cambiaría para cuidar el medio ambiente.



La separación de residuos, una tarea de todos!



¿Qué son los residuos Sólidos Urbanos?

De acuerdo al artículo 2 de la Ley 13592 de la provincia de Buenos Aires, los Residuos Sólidos Urbanos (RSU) son aquellos elementos, objetos o sustancias generados y desechados producto de actividades realizadas en los núcleos urbanos y rurales, comprendiendo aquellos cuyo origen sea doméstico, comercial, institucional, asistencial e industrial no especial asimilable a los residuos domiciliarios.

Consecuencias de no gestionar los RSU

Vivimos en una sociedad habituada a usar y tirar. Lo hacemos todo el tiempo con lo que consumimos sin pensar en las consecuencia que esa acción trae para el medio ambiente. Por eso, es hora de pensar ¿la basura tiene algún valor?, ¿qué pasa con todo lo que desecho?, ¿quiénes le dan valor a la basura?.

Según el relevamiento de Waste Atlas (2012 - 2017) en Argentina se producen 13.694.435 toneladas de RSU por año aproximadamente, lo que significa que cada uno produce 341,4kg de basura anualmente, desechos que generan la contaminación del suelo, el agua y el aire y que pueden tardar hasta 300 años en degradarse. Por eso es hora de que hagamos algo con eso que desechamos para revalorizar el producto o los materiales de ese producto que pueden ser reutilizados y así:



Al reutilizar o reciclar materiales le damos tiempo a la tierra para que produzca nuevos recursos naturales (como la fauna y la flora).



Se produce menos energía eléctrica, tanto en hogares como en industrias, cuyos gases generan emisiones de dióxido de carbono que contaminan el medio ambiente.



Se reducen gastos de insumos, energía, agua y dinero que se utilizarían para producir materiales nuevos.



Se reduce el volumen de residuos y por lo tanto de contaminación.

Si estos desechos no son separados en origen tardarán en degradarse:

Desechos orgánicos	De 3 semanas a 4 meses
Papel	De 2 a 5 meses
Bolsas de plástico	De 10 a 20 años
Latas de aluminio	De 80 a 100 años
Botellas de plástico	Más de 300 años



➔ Para conocer más sobre la problemática propia del barrio “Puente de Hierro” en la ciudad de La Plata ingresá a <https://www.youtube.com/watch?v=-U2rOKuyE8s> o buscalo en YouTube como “recuperando al puente”. Allí conocerás los intentos que hace años se vienen queriendo implementar para mejorar el espacio en que familias conviven ¿Podemos ayudarnos entre todos a cambiar esta realidad? A continuación veremos algunas opciones.

Estrategia de las 3R

Es tomada por organizaciones y municipios para fomentar el cuidado del medio ambiente a partir de la separación de RSU.

Consiste en evitar que se genere basura innecesaria. Para ello se debe pensar en los objetos que consumimos, evitar los envoltorios de artículos individuales, colocar todo en una bolsa (en vez de usar muchas para cada cosa), evitar el uso de cartones o plásticos en forma de vasos, platos, tenedores y sorbetes que fomentan el usar y tirar, entre otros.



Significa dar un nuevo uso al material que hubiéramos desechado. Por ejemplo: En el caso de la ropa donándola, en el caso del papel usando el otro lado, en el caso de una lata de tomate usándola como lapicero, etc.


Significa transformar el material usado a través de un proceso físico o químico para obtener su materia prima o un nuevo producto.



Principales tipos de residuos y cómo separarlos

SEPARAR ES MUY FÁCIL

La separación en origen es la clave de un buen sistema de revalorización de residuos y no necesita de un gran esfuerzo. Requiere simplemente de dos bolsas diferentes para desechar los residuos, una **VERDE** y otra de cualquier color.



¿CÓMO DEBEMOS SEPARAR LOS RESIDUOS?

Los residuos se separan en **ORGÁNICOS** e **INORGÁNICOS**. Estos últimos, son los que van a la **BOLSA VERDE**.

Es fundamental que los residuos **INORGÁNICOS** se coloquen en la **BOLSA VERDE SECOS Y LIMPIOS**.

Así, para poder recuperar los envases que han contenido comidas o bebidas, basta

ORGÁNICOS son:	INORGÁNICOS son:
Restos de comida, frutas y verduras	Papeles y cartones
Cáscaras de huevo	Plásticos
Yerba, té, café	Vidrios
Huesos	Metales
	Envases tipo Tetra Brik
	Gomas
	Telgopor
	Madera
	Tela

Cuadro informativo obtenido de "Residuos sólidos urbanos: una guía práctica para la separación en origen en el partido de La Plata". Carina Quispe... [et.al.] - 1a ed. - Buenos Aires. Fundación Ambiente y Recursos Naturales, 2010.

Residuos Sanitarios

Son aquellos generados por hospitales, clínicas, salitas en los barrios, laboratorios, etc. En estos espacios además de generarse residuos orgánicos e inorgánicos, se producen los conocidos como patogénicos. Es decir, materiales que pueden afectar a los seres vivos o generar contaminación en el medio ambiente. Por ejemplo: Agujas, materiales punzantes y cortantes, sustancias entre otros. Con menor frecuencia pueden encontrarse en el hogar.



Los RSU como fuente de trabajo



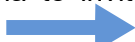
En nuestra ciudad existen cooperativas cartoneras conformadas por vecinos que trabajan con nuestros desechos. ¿Cómo lo hacen? Luego de que las bolsas verdes o desechos como cajas y papeles son recogidos por las veredas de los hogares, se llevan a un predio donde se separan los elementos según su origen y dónde una máquina aplasta los materiales que luego son agrupados para vender a depósitos y empresas recicladoras.

Imagen obtenida de Wikimedia commons. "Cartonero en la esquina de Nuñez y Tres de Febrero en Buenos Aires en diciembre de 2015". Autor: Jaluj. <https://goo.gl/yGvjDP>

El problema surge cuando no hacemos la separación correcta desde el lugar dónde se usó. Lo que provoca que aquellas personas que trabajan con nuestros desechos se encuentren con mal olor, moscas y materiales en mal estado, producto de la basura que debería ser enterrada y no reciclada.

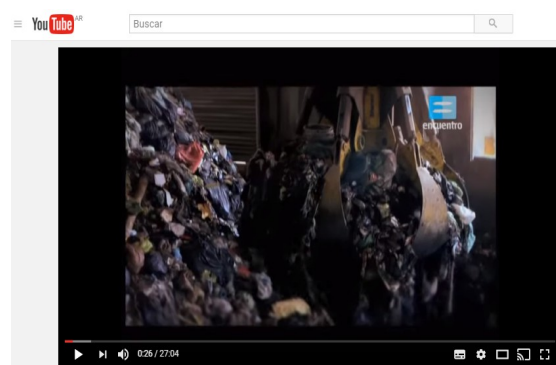
Si no prestamos atención a la tarea que hacemos en nuestro hogar echamos a perder el trabajo de recolectores que recogen nuestras bolsas y se encuentran con basura que no debía ir en ese lugar. Lo que hace que su fuente de trabajo se reduzca, su labor se dé en malas condiciones de higiene y salud y contaminemos el medio ambiente al no separar.

VIDEO

Para finalizar este tema te invitamos a que mires este video! 

Lo puedes encontrar en el siguiente link <https://www.youtube.com/watch?v=QgbvTXL5aAQ> o si ingresas a la página de YouTube, lo puedes ver bajo el nombre "Capítulo 3: Residuos".

Duración: 27 minutos.



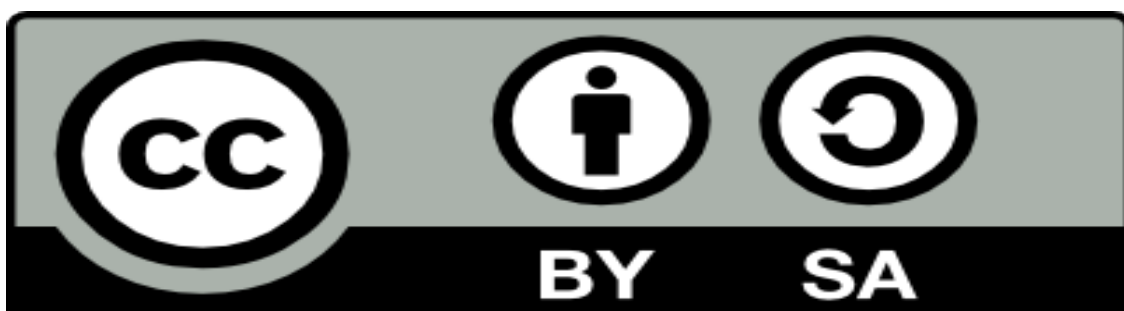
Bibliografía utilizada

- Abelleira, Florencia. "Para algunos basura, para otros trabajo", 2014. Nota para la página web de "Otro viento. Colectivo Cultural". <http://www.otroviento.com.ar/2014/07/para-algunos-basura-para-otros-trabajo.html?m=1>

- Infobae. "El atlas de los desperdicios: los países que más basura producen", 2017. <http://www.infobae.com/economia/rse/2017/05/01/el-atlas-de-los-desperdicios-los-paises-que-mas-basura-producen/>

- Quispe, Carina... [et.al.] "Residuos sólidos urbanos: una guía práctica para la separación en origen en el partido de La Plata". 1a ed. - Buenos Aires. Fundación Ambiente y Recursos Naturales, 2010.

- Seisdedos, María Rebeca. "Regla de las tres erres ecológicas: Reducir, reutilizar, reciclar", 2014. <http://www.ifeelmaps.com/blog/2014/07/regla-de-las-tres-erres-ecologicas--reducir--reutilizar--reciclar>



Esta obra está licenciada bajo la Licencia Creative Commons Atribución-CompartirIgual 4.0 Internacional. Para ver una copia de esta licencia, visite <http://creativecommons.org/licenses/by-sa/4.0/> o envíe una carta a Creative Commons, PO Box 1866, Mountain View, CA 94042, USA.